

Avec les habitant·es,
Kikafékoï fait sa part pour un monde meilleur



Kikafékoï

Mais comment ça marche ?

Édition mai 2026

1. L'esprit Kikaf'	2
Un peu d'histoire.....	2
Et c'est quoi cet esprit Kikaf' alors ?.....	2
Et du coup, comment ça marche ?.....	3
2. Où se prennent les décisions ? Qui participe ?	4
La collégiale.....	5
L'Agora.....	6
Les groupes d'action.....	7
L'assemblée Générale.....	8
3. Quels sont les rôles dans l'association ?	9
4. Notre environnement	12
5. Kikaf' et l'argent	13
6. J'ai une idée, un projet. On m'a parlé d'une envie	14
7. Gouvernance partagée, Kezako ?	15
8. Formation mode d'emploi	16
9. FAQ	17

1. L'esprit Kikaf'

Un peu d'histoire



L'esprit Kikaf' a émergé en 2012, d'une dynamique de parents d'élèves des écoles publiques et privées de Langueux appelée La Ruche (chorale des parents d'élèves, grands pique-niques des familles en lien avec la bio à la cantine, soirées culturelles...) qui est venue croiser celle d'un réseau d'échange de savoirs. Des utopistes qui voulaient changer le monde, partager, inviter.

Suite à une série de réunions publiques, nous nous sommes mis-es en association et faisons vivre un lieu participatif depuis 2014. Notre première activité régulière a été une ludothèque mutualiste dans la "Maison Robin". Nous avons très rapidement été considérés comme des OVNI par les différentes municipalités qui nous ont catalogués comme des "bobos" ou des "hippies" Pour nous donner un peu de légitimité, nous avons accepté de demander un agrément Espace de Vie Sociale (EVS) à la CAF en 2016. Nous nous sommes formé-es à la sociocratie¹ et avons introduit le prix libre. Après maintes péripéties, nous avons déménagé au Passage des Libellules en 2021.

Suite à l'époque des fondateur-ices militant-es, l'association a fait son petit bonhomme de chemin sur sa lancée, l'équipe dirigeante s'est renouvelée, les activités ont changé. Nous nous sommes aperçu-es que notre raison d'être n'était plus visible, au cœur du projet : **faire notre part pour un monde meilleur**. Lors de l'AG de 2025, nous avons validé le fait que nous nous sentions proche du projet politique de la fédération des Centres Sociaux. En 2026, nous décidons d'intégrer la fédé.



Et c'est quoi cet esprit Kikaf' alors ?



C'est ce qui fait qu'on sent qu'on est au Kikaf et pas ailleurs : d'abord un bel accueil, de la confiance a priori, une accessibilité financière, le soin à notre environnement, l'affirmation de la place des habitant-es dans les affaires qui les concernent, un peu de désobéissance quand on trouve ça légitime... Ci-dessous notre charte, rédigée avant l'ouverture du premier local :

Ouvert sur le monde- convivial –accueillant

C'est d'abord un lieu où l'on se sent bien. Il va au-delà des amitiés des un-es et des autres et a pour vocation d'être ouvert à tous les publics.
Notre association sera un lieu de rencontres intergénérationnelles.
Nos activités pourront être organisées dans notre local, et selon les projets et besoins, dans d'autres lieux.



¹ La sociocratie est un mode de gouvernance partagée qui permet à une organisation, quelle que soit sa taille, de fonctionner efficacement selon un mode auto-organisé caractérisé par des prises de décision distribuées à l'ensemble de la structure sociale. La sociocratie s'appuie sur la liberté et la co-responsabilisation des acteurs. Dans une logique d'auto-organisation faisant confiance à l'humain, elle va mettre le pouvoir de l'intelligence collective au service du succès d'objectifs communs.

Préservation de notre environnement

Nous prenons soin de l'environnement pour les générations futures, et parce que nous faisons partie du vivant, de la nature.



Responsable et solidaire



Nous ne pourrons pas changer le monde... mais un petit peu quand même.

Nous mènerons nos activités de façon responsable et dans le respect de l'environnement.

Participatif et à l'écoute de chacun·e

Nous serons à l'écoute des idées et des envies de tous.

Sans être une tribune politique, ce lieu permet à chacun d'exprimer ses idées librement et d'en débattre en respectant les convictions de l'autre.

Après discussion, les décisions et les actions menées seront prises de manière consensuelle. Chacun s'engage à être actif au sein de l'association au mieux de ses compétences.



Partages – échanges



Nous avons à cœur de nous retrouver autour d'activités ponctuelles ou de rendez-vous réguliers, d'apprendre de tous et d'échanger, de tisser des liens.

La richesse de notre projet repose sur les initiatives et les propositions que chacun apportera.

Depuis 2026, nous adhérons à la fédération des Centres Sociaux dont nous reprenons le projet politique :

- pour **une transformation écologique, citoyenne et solidaire de la société** : respectueuse du vivant avec une utilisation responsable des ressources et une écologie accessible aux plus démunies ;
- pour **une société plus égalitaire, équitable et engagée contre la pauvreté** : une société où l'ensemble des richesses (économiques, culturelles, sociales et naturelles) soient équitablement partagées et adaptées aux besoins de chacun·e pour permettre de vivre dignement ;
- construire **une société où chacun·e trouve et prend sa place** : une société où la place de chacun·e se lit d'abord à l'aune de la place faite aux personnes en situation de vulnérabilité, d'exclusion et/ou d'isolement ;
- pour **une démocratie en mouvement, construite par et pour toutes et tous** : les personnes sont associées aux décisions politiques qui les concernent et les désaccords s'expriment et nourrissent la réflexion collective.

Le Kikafékoï a été inventé à partir des envies, idées de toutes les languaisien·nes intéressé·es et il vit grâce aux idées, envies, projets portés par qui veut. La participation, est au cœur du projet, c'est donc tout naturellement que nous nous sommes tourné·es vers un mode d'organisation qui favorise le faire ensemble.

Et du coup, comment ça marche ?

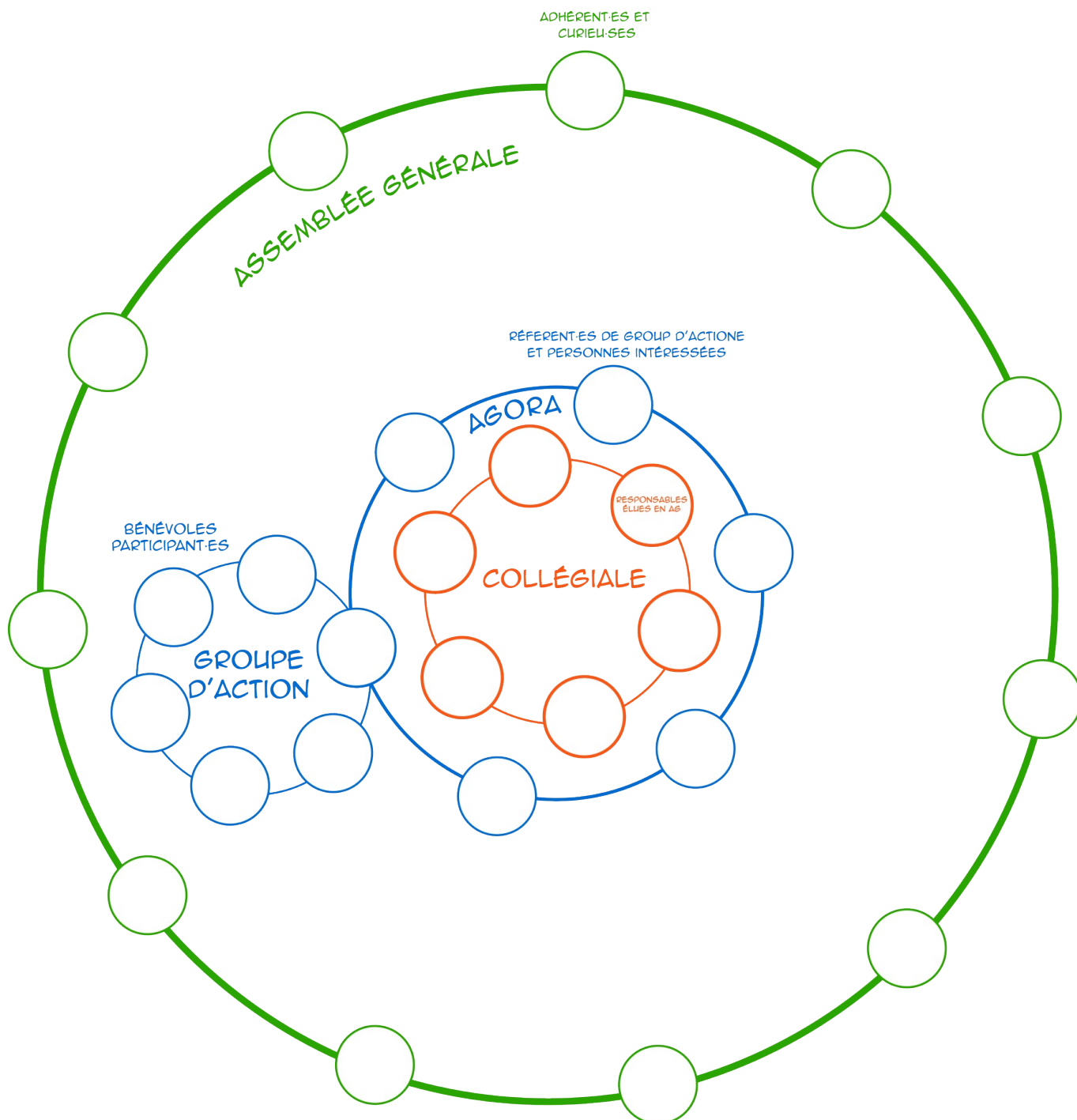
Nous avons un **cadre évolutif**, dans lequel nous expérimentons et qui se transforme en fonction des situations que nous rencontrons.

Nous nous inspirons des modes de **gouvernance partagée**, utilisons des outils d'animation qui favorisent la participation et les prises de décisions partagées et vivons **l'éducation populaire**.

Ce cadre volontairement flou, n'est pas facilement lisible pour les membres de l'association. Nous allons tenter d'apporter plus bas des réponses aux questions fréquemment posées.

2. Où se prennent les décisions ? Qui participe ?

Agora, **Collégiale**, **Groupes d'action**, **Assemblée Générale**, quatre instances qui se partagent le pouvoir au Kikafékoï



La collégiale

QUI ? 

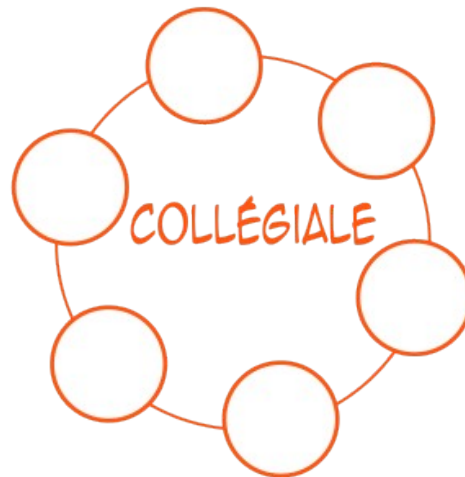
9 MEMBRES ÉLU·E
OU TIRÉ·ES AU SORT EN
ASSEMBLÉE GÉNÉRALE

ENGAGEMENTS 

RESPONSABILITÉS 

ÊTRE PRÉSENT·ES ET CONTRIBUER
AUX RÉUNIONS DE COLLÉGIALE
ET À L'AGORA MENSUELLE

ÊTRE RESPONSABLES LÉGAL
ET MORAL DE L'ASSOCIATION
ET DE SON PROJET



FONCTIONS

GARANTIR LA MISE EN ŒUVRE ET
LE SUIVI DU PROJET ASSOCIATIF
Y COMPRIS PAR LES GROUPES D'ACTION

RÉPARTIR ET SUIVRE LES TÂCHES
IDENTIFIÉES POUR LE
BON FONCTIONNEMENT
DE L'ASSOCIATION

FAIRE VIVRE LES TEMPS FORTS
ET ESPACES DÉMOCRATIQUES
DE L'ASSOCIATION : AGORA, AG, COPIL...

AVOIR UNE VISION STRATÉGIQUE



NE FAIT PAS

ORGANISATION D'ACTIVITÉS
OU D'ÉVÉNEMENT

L'Agora

QUI ?



MEMBRES DE LA COLLÉGIALE
RÉFÉRENT·ES DE GROUPE D'ACTION
PERSONNES INTÉRESSÉES

ENGAGEMENTS

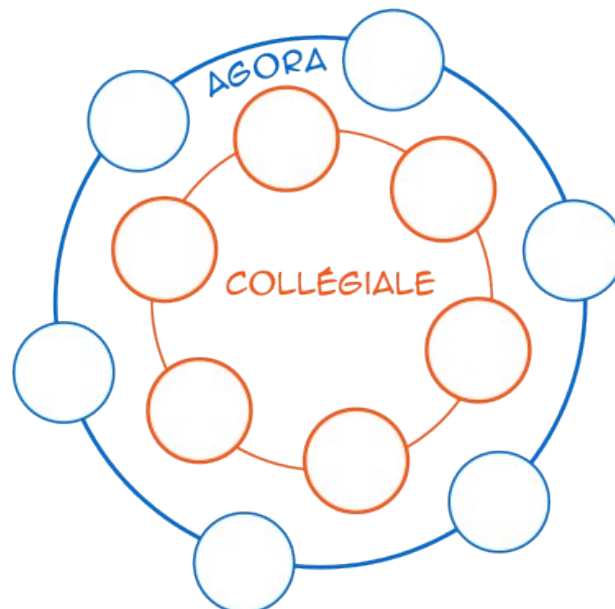


RESPONSABILITÉS



RELAYER LES
INFORMATIONS ET PRISES
DE DÉCISIONS ENTRE
SON GROUPE D'ACTION
ET L'ASSOCIATION

RELIRE LES
COMPTES-RENDUS



FONCTIONS

DÉBATER ET PRENDRE LES DÉCISIONS
QUI CONCERNENT L'ASSOCIATION
ET SON PROJET

PARTAGER LA VIE DE L'ASSOCIATION
ET FAIRE SE RENCONTRER LES
GROUPE D'ACTION

LANCER ET SUIVRE DES GROUPE
DE TRAVAIL THÉMATIQUES

DIFFUSER LES COMPTES-RENDUS
ET INFORMATIONS IMPORTANTES



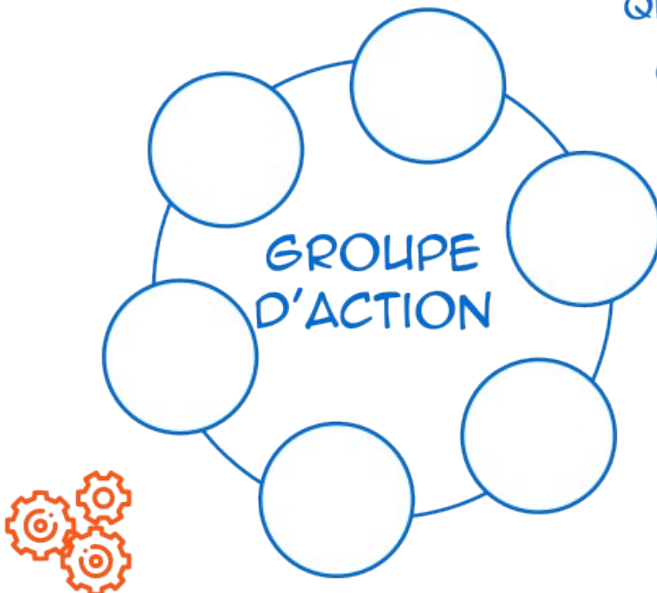
NE FAIT PAS

ORGANISATION D'ACTIVITÉS
OU D'ÉVÉNEMENT

Les groupes d'action

QUI ? 

RÉFÉRENT·ES
BÉNÉVOLES
PARTICIPANT·ES RÉGULIÈR·ES



FONCTIONS

ACCUEILLIR ET DONNER UNE PLACE
À CHACUN·E

METTRE EN OEUVRE LE PROJET
ET LES VALEURS DU KIKAF'

FAIRE SA PART POUR UN
MONDE MEILLEUR

ÊTRE UN DES ESPACES
DE DÉMOCRATIE
DE L'ASSOCIATION

ENGAGEMENTS



RESPONSABILITÉS



ACCUEILLIR LES PERSONNES
QUI VIENNENT AU LOCAL

EXPLIQUER LE FONCTIONNEMENT
AUX NOUVELLES PERSONNES

DONNER UNE IMAGE
DE L'ASSOCIATION
QUI REFLÈTE NOTRE PROJET

QUE LE LOCAL SOIT OUVERT
SUR LE TEMPS DE L'ACTIVITÉ

VEILLER À L'ACCESSIBILITÉ
DES ACTIVITÉS PROPOSÉES

RANGER LE LOCAL ET
FAIRE LE MÉNAGE APRÈS
LEUR PASSAGE



NE FAIT PAS

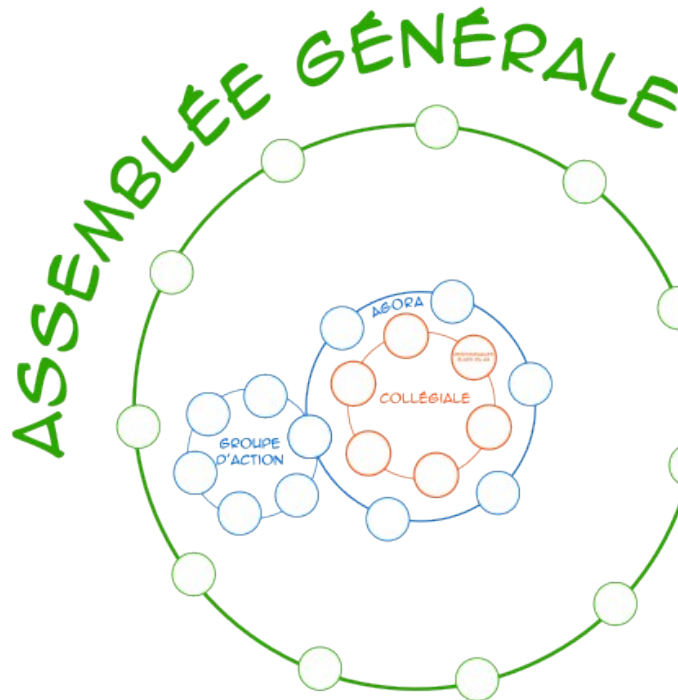
DE COURS, D'ENSEIGNEMENT

L'Assemblée Générale



ADHÉRENT·ES
PARTICIPANT·ES
CURIEU·SES

PENSER L'AVENIR DE L'ASSOCIATION
DONNER UN ÉLAN À LA RENTRÉE
ACCUEILLIR ET DONNER ENVIE
AUX NOUVELLES ET NOUVEAUX




FONCTIONS

PRENDRE LES GRANDES DÉCISIONS

FIXER LE CAP ET
SE REDIRE NOS VALEURS

ASSURER LA TRANSPARENCE
FINANCIÈRE

DONNER À VOIR
L'ANNÉE ÉCOULÉE

UNIR LES ADHÉRENT·ES ET
LES DIFFÉRENTS GROUPES D'ACTION



NE FAIT PAS
MONTER DES PROJETS

3. Quels sont les rôles dans l'association ?

TRÉSORIER·E

RÈGLE LES FACTURES
TIENT LA COMPTABILITÉ

EST EN LIEN AVEC
LA BANQUE

PRÉPARE LA CAISSE
DES GRANDS
ÉVÉNEMENTS

ACCOMPAGNE LES
GROUPE D'ACTION
DANS LA GESTION
DE LEUR BUDGET



RÉALISE ET TRANSMET
LES BILANS COMPTABLES

VEILLE À CE QUE LES
DÉPENSES SOIENT EN
ADÉQUATION AVEC LE PROJET
DE L'ASSOCIATION : SOBRIÉTÉ,
RÉCUP', BIO ET LOCAL...

ALERTE LA COLLÉGIALE
EN CAS DE DOUTE

SECRÉTAIRE

GÈRE LA BOÎTE MAIL
RÉPOND OU DISPATCHE

S'ASSURE QUE LES
COMPTES-RENDUS
SONT MIS EN LIGNE



SURVEILLE LE CALENDRIER
INSTITUTIONNEL DE
L'ASSOCIATION

TIENT À JOUR LE REGISTRE
DES ADHÉSIONS

RESPONSABLE PROGRAMMATION

INFORME LES GROUPE
DES DATES DE BOUCLAGE
DE LA NEWS-LETTER

VEILLE À LA COHÉRENCE
GÉNÉRALE DE LA
PROGRAMMATION

VÉRIFIE LES PUBLICATIONS
SUR LE SITE INTERNET



ACCUEILLE LES
PROPOSITIONS
D'ACTIVITÉ

EST GARANT·E QUE LES
ACTIVITÉS PROGRAMMÉES
SONT EN ACCORD AVEC LE
PROJET ET/OU LES
DÉCISIONS PRISES

RÉFÉRENT·E DE GROUPE D'ACTION

VEILLA À CE QUE L'ACTIVITÉ
DU GROUPE SERVE LE
PROJET DE L'ASSOCIATION

ASSURE LE LIEN
AVEC LA COLLÉGIALE
ET L'AGORA

FAIT EN SORTE QUE LE
GROUPE SOIT
COANIMÉ (ÉDUCATION
POPULAIRE)

INFORME LES PARTICIPANTES
DE LA POSSIBILITÉ D'ADHÉRER



ANIME LA VIE DÉMOCRATIQUE
DE SON GROUPE D'ACTION

EXPLIQUE LE FONCTIONNEMENT
DU GROUPE ET DE L'ASSO
AUX NOUVELLES ET NOUVEAUX

REMET ET EXPLIQUE LE LIVRET
D'ACCUEIL DU BÉNÉVOLE À
CELLES ET CEUX QU'IL IMPLIQUE

FAIT EN SORTE QUE
LE GROUPE PUISSE
FONCTIONNER EN SON
ABSENCE

SUIT LE BUDGET
DE SON GROUPE

PERSONNE RESSOURCE DIALOGUE

AIDE À REMETTRE
DU DIALOGUE
QUAND ELLE EST
SOLLICITÉE



AIDE LA PERSONNE QUI
LA SOLLICITE À FAIRE LE
POINT SUR SES SENTIMENTS
SES BESOINS, CE QUI LUI
FAIT PROBLÈME

ELLE PEUT ANIMER
DES RENCONTRES
EN SE SERVANT DE
LA CNV



ELLE NE S'ACTIVE PAS
SANS DEMANDE CLAIRE

ELLE NE RÉSOUT PAS
LES CONFLITS

RESPONSABLE SITE INTERNET

FAIT L'ENVOI DE LA NEWS-LETTRE



ASSURE LA MAINTENANCE DU SITE INTERNET

RÉPOND À NOS QUESTIONS CONCERNANT LE SITE ET HELLOASSO

RESPONSABLE COMMUNICATION

MET LES ÉVÉNEMENTS DANS LES JOURNEAUX ET "SORTIR À LANGUEUX"



PUBLIE DES ARTICLES AVEC PHOTO DANS LES JOURNEAUX

ÉCRIT L'ÉDITO DE LA NEWS-LETTER

ANNONCE LES ÉVÉNEMENTS SUR FACEBOOK

ALIMENTE LE SITE INTERNET

GARANT·E DU LIEN ENTRE LES GROUPES

EST ATTENTIVE À LA DYNAMIQUE DES GROUPES

CONDUIT OU SOUTIENT LES PROJETS PARTENARIAUX

RÉUNIT LES CONDITIONS POUR QU'UNE PERSONNE QUI VEUT LANCER UNE ACTION PUISSE LE FAIRE



AIDE À L'ÉCRITURE DES PROJETS ET BILANS

EST RESSOURCE POUR LA CONCEPTION ET L'ANIMATION DE TEMPS DE TRAVAIL

4. Notre environnement

La CAF nous délivre un agrément d'espace de vie sociale pour 4 ans. Elle nous finance pour cela. Nous devons en contrepartie organiser un comité de pilotage par an, au cours duquel nous travaillons un sujet/question qui nous traverse avec d'autres associations et des personnes ressources.



Le réseau des EVS : on se retrouve 2 à 4 fois par ans avec les autres EVS du département. Les réunions sont animées par la CAF. On peut aussi se retrouver en dehors, avoir des connections, des collaborations.

La Fédé des Centres Sociaux : nous adhérons à son projet politique national que nous trouvons inspirant. Nous comptons sur les diverses réunions et temps forts du réseau pour qualifier nos bénévoles, nous faire réfléchir au sens de nos actions, nous rappeler les valeurs que nous portons et la dynamique régionale et nationale dans lesquelles nous nous inscrivons.



La Ville : elle nous met gracieusement un local à disposition pour le service que nous rendons aux habitant-es : lutte contre l'isolement, accueil, animation locale, accueil, soutien entre parents. Nous travaillons sur projet avec certains services : crèche, Grand-Pré, espaces verts.



Les associations de Langueux... mais pas que : nous avons des actions communes quand cela nous permet de mettre en œuvre notre projet et que des bénévoles sont motivé-es. On se retrouve tous les ans pour la fête de la musique, ou sinon pour des actions particulières.

L'URSSAF nous donne la possibilité d'utiliser le chèque emploi associatif pour employer des baby-sitter et permettre aux parents de participer aux temps de travail et de formation. Pour les artistes, c'est par le GUSO que nous passons.



5. Kikaf' et l'argent

Comme inscrit dans la charte, « Nous mènerons nos activités de façon responsable et dans le respect de l'environnement ».

Ces valeurs, ne sont pas que des mots, on souhaite les faire vivre toute l'année. Elles se traduisent dans la programmation et également au travers nos choix budgétaires.

ÉTAT D'ESPRIT DANS LE CHOIX DES DÉPENSES

AUTONOMIE DES GROUPES D'ACTION DANS L'UTILISATION DU BUDGET

LES GROUPES SONT INVITÉS À RÉDIGER
UNE FICHE ACTION AVEC UN BUDGET PRÉVISIONNEL.
POUR LES PROJETS PONCTUELS AU FIL DE L'ANNÉE
UN BUDGET ENTRE 100€ ET 250€ EST ENVISAGEABLE.

RÉCUP' ET PRÊTS AVANT TOUT !

POUR VIVRE L'ÉCONOMIE CIRCULAIRE,
POUR CRÉER DU LIEN ! MAIS TOUT N'EST PAS
RÉCUPÉRABLE, DONC POSSIBILITÉ
D'ACHETER DU PETIT MATÉRIEL (PEINTURE...).

FRAIS DE LOCATION DE SALLE PRIS EN CHARGE PAR LE KIKAF'

QUAND LE LOCAL N'EST PAS ADAPTÉ
À UNE ACTIVITÉ, L'ASSOCIATION A
PRÉVU UN BUDGET LOCATION DE SALLE

INTERVENANTS EXTÉRIEURS PLACE AUX COMPÉTENCES INTERNES AVANT TOUT !

POUR CRÉER DU LIEN ET METTRE EN AVANT
LES TALENTS / POUR DÉCOUVRIR ENSEMBLE
PLUTÔT QU'ENSEIGNER...
MAIS CE N'EST PAS TOUJOURS POSSIBLE !
DISCUSSIONS EN AGORA.

GRATUITÉ POUR LES ÉVÈNEMENTS

POUR FAVORISER L'ACCÈS DE TOUTES !

ALIMENTAIRE : BIO ET LOCAL, C'EST L'IDÉAL !

POUR PARTICIPER AU SOUTIEN D'UNE
AGRICULTURE RESPECTUEUSE DE
L'ENVIRONNEMENT
ET DES HOMMES ET PRÉSERVER
L'AVENIR DES GÉNÉRATIONS FUTURES.



PRIX LIBRE POUR LES REPAS ET BOISSONS SANS ALCOOL

POUR FAVORISER L'ÉGALITÉ
(PARCE QUE CHACUN-E PAYE SELON SES MOYENS)
ET LA SOLIDARITÉ (PARCE QUE CERTAIN-ES
DONNENT PLUS ET D'AUTRES MOINS ,
CELA COMPENSE).

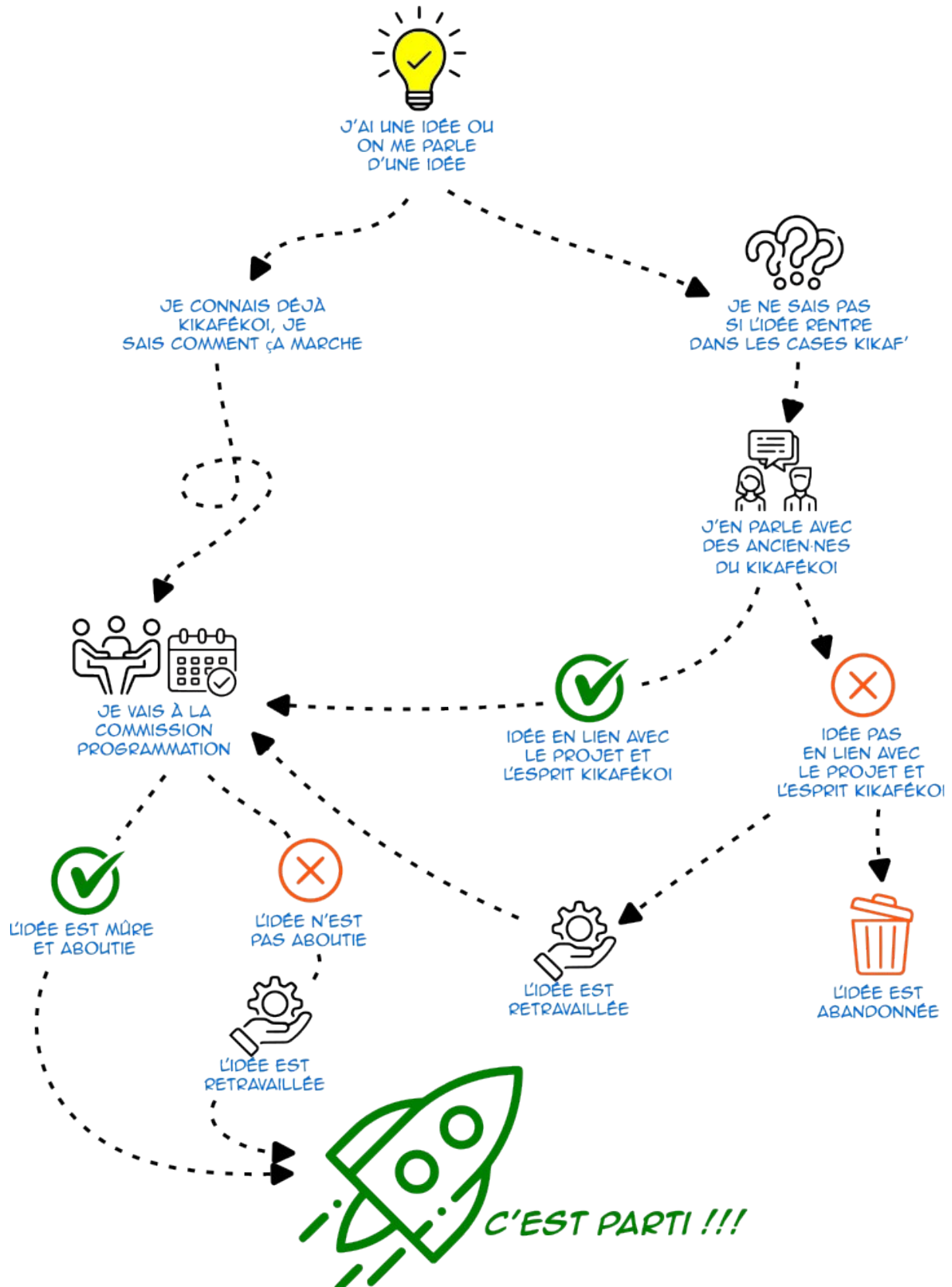
PRIX COÛTANT OU PLUS POUR L'ALCOOL

L'ALCOOL N'EST PAS UN PRODUIT ANODIN.
IL PEUT PROVOQUER DE LA DÉPENDANCE ET
DES COMPORTEMENTS PROBLÉMATIQUES QUE
KIKAFÉKOI NE VEUT PAS SPONSORISER.

6. J'ai une idée, un projet. On m'a parlé d'une envie...

Ça peut paraître compliqué, alors qu'en fait il suffit d'en parler autour de soi pour être orienté-e vers le/la membre du Kikaf' le/la mieux placé-e pour apporter des éléments de réponses ! Il y a aussi une réunion de programmation une fois par mois.

CHEMIN DE L'IDÉE À L'ACTION



7. Gouvernance partagée, Kezako ?



Il n'y a pas de solution miracle. Une attention particulière a été pensée pour organiser notre « faire ensemble » à partir des expériences personnelles et professionnelles des membres du Kikafékoï. **Nous nous appuyons sur des outils d'animation collaboratifs et des outils d'animations favorisant la co-responsabilisation des acteurs.** Notre souhait ? Mettre le pouvoir de l'intelligence collective au service de l'organisation.

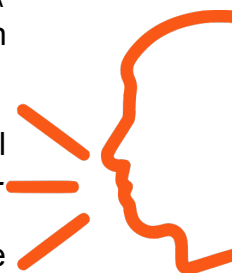
Ci-dessous, quelques outils d'animation utilisés. Les présentations succinctes sont issues du MOOC Gouvernance partagée, animé par le mouvement Colibris et l'Université du Nous. **Des documents complets sont à disposition** sur demande ou dans les classeurs rouges et jaunes dans le petit meuble de l'entrée du local.

Quelques outils d'animation utilisés :

- **Tour d'expression libre en début et en fin de réunion :**

La ronde d'ouverture est un outil simple qui donne à chacun-e l'espace de s'exprimer sur son état d'humeur ou sur l'agenda de la réunion. Le but est de permettre aux participant-es de se détacher de ce qu'ils faisaient auparavant. « *Comment ça va ?* ». On en profite pour déposer les « cailloux » qu'on peut avoir sur quelque chose qui s'est passé dans l'association.

La ronde de fermeture est le moment de l'évaluation de la réunion. Il s'agit de clôturer la réunion de manière constructive. « *Comment avez-vous trouvé la réunion ? Comment ressortez-vous de cette réunion ?* » Attention : Ce n'est pas une conversation ou un dialogue. Il n'y a pas de réaction à ce que l'autre dit, juste de l'écoute. **Il existe un guide d'animation de l'Agora.**



- **Gestion par consentement**



Là où, pour agir, le consensus exige que tous les participants à une décision soient unanimes, le consentement se contente du fait qu'**aucun membre n'y oppose d'objection raisonnable**. Une objection est jugée raisonnable si elle bonifie la proposition à l'étude ou l'élimine complètement. L'objection n'est plus synonyme d'obstruction mais d'identification de limites, de tolérances qui deviennent les conditions de réalisation de la proposition. Le processus permet de faciliter l'identification de ces conditions et la mise en pratique des décisions.

- **Élection sans candidat**

Ce processus permet de décider en consentement qui prendra la responsabilité d'un rôle, d'un poste ou d'une fonction. Cette méthode permet également de faire des choix entre plusieurs options possibles concernant une proposition. Elle fait l'objet, comme la prise de décision, d'un processus rigoureux en plusieurs étapes. L'élection sans candidat est aussi une façon de **renouveler les rôles** sans remise en cause, de **soutenir et d'encourager un-e participant-e pour prendre sa place** au sein du cercle et de nourrir notre besoin de reconnaissance.



8. Formation mode d'emploi



Les bénévoles actifs/actives du Kikaf' ont l'opportunité de se faire financer tout ou partie de formations. *Nous entendons par bénévole actif/active toute personne qui a un rôle, prend des responsabilités dans l'association, est impliquée et donne du temps dans un groupe d'action ou donne des coups de main réguliers.*

Les décisions liées au financement des formations, comme toutes les décisions financières, font l'objet d'une discussion, d'une décision claire en Agora et sont consignées dans un compte-rendu.

Les groupes d'activité restent souverains dans la gestion de leurs dépenses à hauteur de 250 € par an. Dans un souci de transparence, ils informent l'Agora de ces dépenses. *Par groupe d'activité, nous entendons un collectif avec au moins un·e référent·e identifiée, qui prend en charge une activité régulière (Repair-café, belote, parents...) ou qui mène un projet dans la durée (défi énergie, collectifs vivants, travail et émotions...).*

Chaque année, à partir de l'Agora, **Kikafékoï organise une formation collective qui répond à un besoin pour mettre en œuvre son projet associatif** (accueil, dynamique dans les groupes d'activité...).

- outre le fait d'apporter une montée en compétences, cette formation collective a pour but premier de souder les bénévoles à travers un vécu collectif, des échanges sur le fond de notre projet associatif ;
- il est fait une large publicité de cette formation. Le contenu et les dates sont choisies pour permettre la participation du plus grand nombre ;
- elle est prise en charge financièrement par l'association dans sa totalité, les participant·es ne sont pas engagé·es à donner un retour à l'association.

Il peut arriver qu'en cour d'année, **une problématique/un besoin pour l'association émerge**, (on n'a pas de trésorier, on se parle mal...) et qu'une des solutions identifiées soit une formation de certain·es bénévoles.

- si l'Agora partage le constat de ce besoin au regard du projet associatif et juge pertinent un départ en formation, celle-ci peut être prise en charge financièrement dans sa totalité ;
- la formation devant avoir un impact sur la vie de l'association, un contrat individuel est passé avec chaque stagiaire. Ce contrat fixe les modalités de retour de la part du/de la stagiaire (engagement à tenir la trésorerie pendant une année, à organiser 3 spectacles avec les habitant·es de 3 quartiers...);
- les personnes susceptibles de suivre une formation sont présentes à l'Agora le jour de la prise de décision.

Il peut arriver que **des personnes souhaitent suivre une formation** (animation d'une activité, acquisition d'une technique, compétence en parentalité...).

- si l'Agora estime que cette formation répond à un besoin du Kikaf' au regard de son projet associatif, elle peut être prise en charge intégralement et faire l'objet d'un contrat de retour ;
- si l'Agora estime que les compétences acquises lors de cette formation peuvent avoir une utilité pour Kikafékoï mais ne répondent pas à un besoin au regard de son projet associatif, elle peut être prise en charge à hauteur de 60 % et faire l'objet d'un contrat de retour ;
- si l'Agora estime que les compétences acquises lors de cette formation n'apportent pas de plus-value à l'association, cela ne fait pas l'objet d'une prise en charge financière ;
- les personnes susceptibles de suivre une formation sont présentes à l'Agora le jour de la prise de décision.

9. FAQ

Beaucoup de produits alimentaires proposés au Kikaf' sont bio : est-ce obligatoire ?



NON quand il s'agit de repas, apéros ou goûters partagés. Chacun·e vient comme il ou elle est, avec ses habitudes, comme à la maison.

Oui, quand c'est un événement organisé par Kikafékoï ou un de ses groupes. Bio et local de saison, c'est l'idéal ! Chaque personne en charge de l'approvisionnement est invitée à s'approvisionner en bio local à chaque fois que c'est possible. On a un compte à la Biocoop et un à la Binée Paysanne pour qu'il n'y ait pas d'avance à faire.

J'ai émis une idée qui a eu l'air de susciter de l'intérêt mais je n'ai pas de nouvelles depuis, est-ce normal ?



OUI, au Kikaf', chacun·e est responsable de son projet. Un enthousiasme oral est suffisant pour concrétiser une idée ! Si on a besoin d'aide dans sa réalisation, on va voir du côté de la réunion mensuelle de programmation !

Je fais partie d'une autre association, j'ai besoin d'une salle pour organiser une réunion, est ce que je peux utiliser les locaux du Kikaf' ?



OUI si la réunion est ouverte à tout le monde et inscrite sur le site de programmation (et donc en lien avec l'esprit du Kikafékoï).

NON si la réunion est fermée aux seuls membres de l'association, exception faite des groupes Faber&Mazlish.